

Rapport de gestion

**Société anonyme à capital
variable de 172 354 €
6, rue Louise Weiss - 75013 PARIS
R.C.S. Paris 302 969 985**

Sommaire

1 ACTIVITÉ DE LA SOCIÉTÉ	P.04
2 BILAN SOCIAL	P.10
3 RÉSULTATS COMPTABLES.....	P.12
4 PERSPECTIVES 2023	P.16



Activité de la société

***E**n 2022, l'activité de la Coop Minefi a retrouvé un fonctionnement normal mais avec une mise en place du télétravail qui s'est inscrit dans la durée et des augmentations de tarifs très importantes de nos fournisseurs conjuguées à des ruptures de stock aléatoires.*

Ces difficultés d'approvisionnement et l'augmentation des prix qui ne sont pas répercutées intégralement dans nos tarifs ont des conséquences non négligeables sur notre chiffre d'affaires et notre marge commerciale. Pour autant, la Coop Minefi continue d'étoffer ses activités.

Pour développer le chiffre d'affaires, de nombreux sites du ministère sont désormais ouverts aux exposants comme Chevaleret, Necker, Noisy Centre, Noisy Montaigne, la DDFiP du 93 et l'Atrium. De nouveaux exposants ont également été recrutés.

Nous avons également développé un nouveau secteur d'activité avec la vente et la location de fontaines à eaux. Cette activité est complémentaire à la gestion des distributeurs automatiques et permet d'offrir à l'administration un interlocuteur unique.

Pour le plus grand plaisir des agents, nous avons pu reprendre nos traditionnels marchés et la Coop Vauban assure un stand éphémère chaque mois à Chevaleret ainsi que des présences ponctuelles sur Bobigny, l'Atrium et Noisy le Grand.

La vente à l'administration de produits sanitaires (masques, gel hydro-alcoolique, lingettes...) a fortement chuté.

Malgré cela, nous continuons à adapter notre offre aux besoins des services.

Nous proposons désormais une large gamme de boissons avec des contenants en carton et en verre permettant de satisfaire les obligations de l'administration. Enfin, nous proposons également un secteur de goodies (mug, bouteilles isotherme, sacs...) encore méconnu.

VENTILATION DU CHIFFRE D'AFFAIRES

Le chiffre d'affaires (CA) global de la Coopérative s'établit à 823 226 € en 2022 contre 691 133 € en 2021, soit une hausse de 19,1 %.

Chiffre d'affaires des magasins

Les magasins de la Coop ont accueilli 1 18 235 clients en 2022 contre 95 209 en 2021, soit une hausse de 24,2 %. Cette augmentation aurait pu être plus importante sans la mise en place du télétravail.

La hausse se constate dans les cinq magasins.

Vauban : +21,3 %, **Turgot** : +34,8 %, **Montreuil** : +32,7 %, **Montrouge** : +21,5 % et **Ivry** : +13,8 %.

Le magasin d'Ivry étant toujours handicapé par la faible occupation du bâtiment.

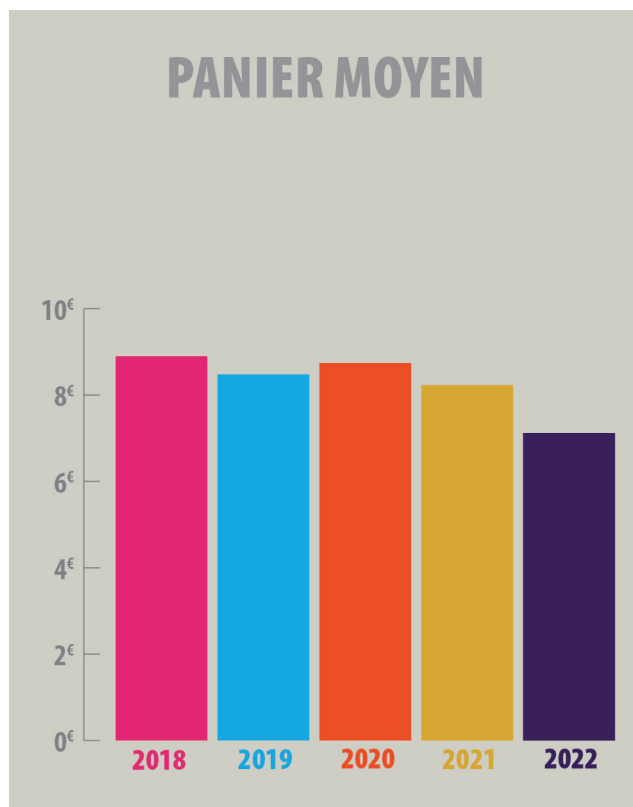
La contraction de la demande observée en 2022 est due à l'inflation, ce qui se traduit par une baisse de la valeur du panier moyen dans l'ensemble de nos magasins :

Vauban : -13,5 %, **Turgot** : -7,8 %, **Montreuil** : -18,8 %, **Montrouge** : -6 % et **Ivry** : -10,1 %.

A titre indicatif, le panier moyen de Vauban est de 7,12 € en 2022.

Bien que le panier moyen soit en baisse, le nombre de clients augmente, le chiffre d'affaires des magasins passe de 520 506 € en 2021 à 600 246 € en 2022, soit une hausse de 15,3 %.

La facturation des produits sanitaires à destination des services administratifs s'est élevée à 50 910 € en 2022 contre 115 926 € en 2021.



Chiffre d'affaires des ventes en ligne

Les ventes d'électroménager retombent au niveau de 2020. Ce chiffre d'affaires s'élève à 6 536 € en 2022 contre 15 868 € en 2021.

Cette forte diminution de (-58,8 %) s'explique par des délais de livraison particulièrement longs de nos fournisseurs, ce qui décourage l'acte d'achat.

Pour faciliter les achats, nous avons mis en place un module de paiement en partenariat avec la Société Générale. Cela permet de régler les achats en ligne, y compris l'acquisition de l'action Coop Minefi et les paniers de fruits et légumes.

Commissions de la distribution automatique

Son montant s'établit à 148 690 € en 2022 contre 114 122 € en 2021, soit une hausse de 30,3 %.

Bien que le taux de présence ne soit pas revenu aux années antérieures à la COVID 19, nous compensons en poursuivant notre développement d'implantation de distributeurs sur de nouveaux sites.

En 2023, la Coop Minefi a pris en charge la distribution automatique d'une partie des sites de la DDFIP du 78 et du 94.

Notre partenariat avec la Maison de l'orange est très satisfaisant. Il comprend la mise à disposition de deux distributeurs de jus d'orange frais sur les sites de Colbert et Noisy Montaigne. Ces recettes sont en augmentation de 220,5 %.

Commissions commerçants et service de conciergerie

Afin d'améliorer la qualité des données financières de la Coop, nous avons détaillé nos imputations comptables à un niveau plus fin. Cela nous permet de connaître les commissions des commerçants perçues au niveau de chaque magasin par nature (alimentaire/non alimentaire) et les commissions générées par chaque service de conciergerie.

Les commissions encaissées en 2022 au titre des commerçants s'élèvent à 31 613 € contre 23 842 € en 2021.

La partie générée par les expositions se tenant dans les magasins est de 18 036 € (18 112 € en 2021) et celle générée en dehors des magasins s'élève à 13 577 € (5 730 € en 2021).

Depuis 2021, nous avons mis en place un système de location d'emplacement forfaitaire sur plusieurs sites du ministère qui ne disposent pas de Coop tels que Necker, Noisy Montaigne, Noisy Centre, Atrium, Chevaleret et Bobigny.

Cette nouveauté est très appréciée des exposants qui y trouvent une nouvelle opportunité de réaliser des ventes dans un contexte où la plupart des CE ont arrêté cette activité. Elle est également très appréciée des collègues car cela contribue à animer le lieu de travail.

Ce montant comprend également les commissions générées par nos commerçants lors des marchés thématiques.

Les commissions encaissées en 2022 au titre des services de conciergerie s'élèvent à 18 303 € contre 13 435 € en 2021.

Nos services de conciergerie sont regroupés en 3 catégories : **bien-être** (coiffure, esthéticienne...), **alimentaire** (boulangerie, panier de fruits et légumes) et **pratique** (réparation vélo, pressing, lavage voiture...). S'y ajoutent des commissions sur les ventes de parfums et véhicules automobiles via des sites marchands en ligne.

Cette augmentation de 36 % s'explique essentiellement par une augmentation des ventes de voitures et des stands de boulangerie.

Redevances publicitaires

Depuis plusieurs années, la Coop Minefi a établi des partenariats consistant à référencer les sites internet de ses partenaires, mettre à disposition leurs revues et leur permettre de tenir des stands d'informations dans nos magasins.

Cette recette s'élève à 1 898 € en 2022 contre 1 750 € en 2021. Elle est en légère augmentation (+8,4 %).

Chiffre d'affaires de la distribution automatique appartenant à la Coop

Depuis 2021, la Coop s'équipe en distributeurs automatiques Nespresso avec paiement en CB à raison d'un par an.

L'appareil de Vauban a généré 3 166 € de recette et celui de Montrouge installé en mai 2022 a généré 500 € de recette. L'objectif étant de réduire la vente des cafés individuels en caisse et d'augmenter nos ventes.

Locations

Ce poste regroupe les activités de location auprès de l'administration :

- Mise à disposition d'un distributeur à sushi pour 2 400 € ;
- Location et entretien de fontaines à eaux pour 9 874 €.

Ces activités sont nouvelles et nous espérons compenser la diminution des ventes de boissons en magasin par la location de fontaines auprès des services administratifs.

LA VIE DES MAGASINS

Travaux-Aménagements

Après le remplacement des rayonnages de la Coop Montrouge en 2021, le mobilier de caisse a été changé en 2022. Un distributeur à café automatique Nespresso a complété cette rénovation.

Les inventaires

La valeur des stocks a augmenté en 2022 : 115 321 € contre 109 066 € en 2021. Cette variation s'explique par la reprise des ventes en magasin.

L'inventaire de fin d'année a été effectué par le personnel du siège à Turgot, Montrouil, Ivry, Montrouge et par des équipes mixtes pour l'entrepôt et Vauban.

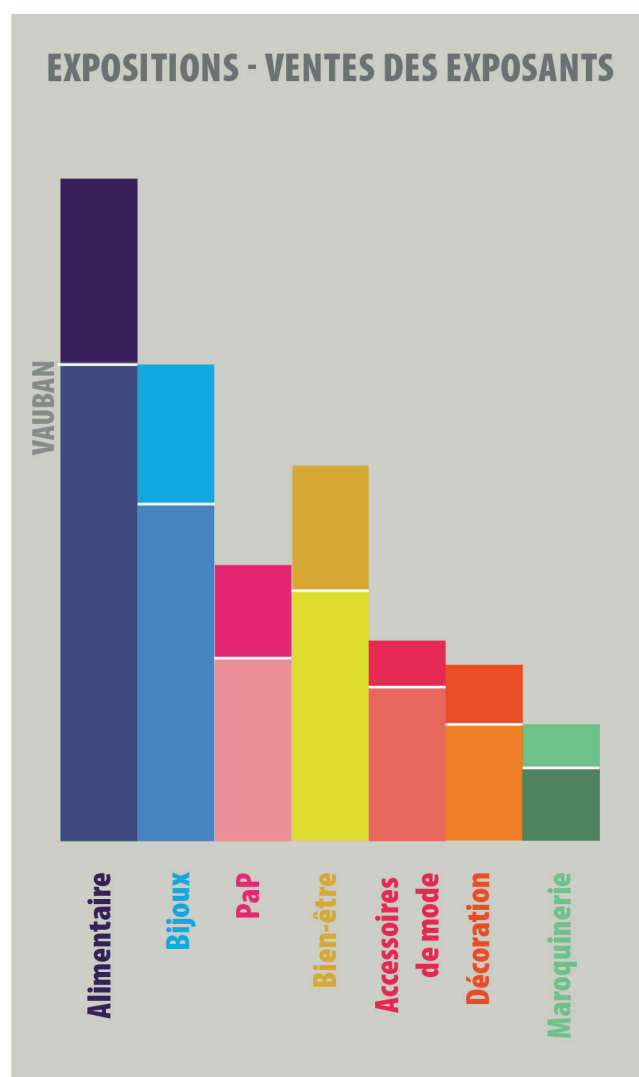


NOS ANIMATIONS COMMERCIALES

Les exposants

En 2022, nous avons accueilli 549 exposants dans nos magasins et organisé 290 expositions sur d'autres sites ne disposant pas de coopératives contre 660 en 2021. Les expositions-ventes dans les magasins sont détaillées ci-après, par ordre décroissant :

- **Alimentaire** : 165 (63 Vauban, 102 autres) ;
- **Bijoux** : 116 (48 Vauban, 68 autres) ;
- **Cosmétiques, bien être** : 86 (43 Vauban, 43 autres) ;
- **Prêt à porter (hommes, femmes, enfants) et lingerie** : 63 (32 Vauban, 31 autres) ;
- **Accessoires de mode** : 53 (16 Vauban, 37 autres) ;
- **Décoration, linge de maison** : 41 (20 Vauban, 21 autres).
- **Maroquinerie** : 25 (15 Vauban, 10 autres) ;



Au sein du magasin de Vauban, 34 expositions ont généré au moins 65 € de commissions. Et pour les autres supérettes, 307 expositions ont généré au moins 40 € de commissions. Ces deux montants représentent le coût théorique de la location d'espace dans

les magasins en cas d'absence de l'exposant à Vauban pour le premier et les autres magasins pour le second. L'année 2022 a de nouveau mis en évidence notre volonté de renouveler le réseau d'exposants. Nous avons recruté 31 nouveaux partenaires, contre 23 l'année précédente, en mettant davantage l'accent sur le domaine alimentaire.

- La boulangerie « Le Fournil Briard » a généré 12 686 € de commissions en 2022 contre 7 928 € en 2021. Il est présent à Vauban, Turgot, Noisy Centre, Noisy Montaigne, Bobigny, Ivry et Montreuil Les Allées depuis mai 2022.
- La boulangerie « A la boulangerie de toutes vos envies » a généré 1 787 € de commissions (2 443 € en 2021), elle est présente à Vauban et Turgot.

Les marchés d'animation

La Coop a organisé **dix marchés en 2022** contre six en 2021 et deux en 2020.

Le premier marché a eu lieu le 7 avril 2022 à l'occasion du printemps et deux autres ont été organisés pour célébrer le début de l'été, le 21 juin 2022, l'un à Bercy et l'autre à Noisy Centre.

Parmi les dix marchés, deux ont été également organisés dans le cadre des semaines du développement durable.



L'un s'est déroulé à Bercy le 29 septembre avec des exposants spécialisés dans les produits naturels et bio. L'autre s'est tenu du 3 au 10 octobre à la demande de la DGDDI de Montreuil, avec un exposant par jour, toujours dans le domaine des produits naturels et bio.

Enfin à l'occasion des fêtes de Noël, cinq marchés ont été organisés :

- du 28 novembre au 2 décembre à chevaleret avec 5 exposants (un par jour) ;
- le 1er décembre à Montreuil avec 5 exposants ;
- le 8 décembre à Bercy avec 18 exposants ;
- le 13 décembre à Noisy Montaigne avec 3 exposants (2 ont annulé) ;
- le 15 décembre à Montrouge avec 4 exposants (1 a annulé).

La Coop est présente à l'occasion de ces marchés afin de promouvoir ses produits et valoriser son image. Le montant total des commissions HT en 2022 s'élève à 3 842 € contre 2 415 € en 2021.

DISTRIBUTION AUTOMATIQUE

Tous les sites ministériels de Centrale sont équipés par la Coopérative ainsi que les services de la DRFIP de Paris et quelques sites des DDFiP du 78, 93, 94 et du 44. Deux distributeurs de jus d'orange frais ont également été installés au ministère.

La machine à sushi a fait son grand retour lors de la réouverture de la cafétéria Vauban.

La Coop attache une grande importance à la prise en compte des nouvelles normes environnementales (détecteur de mug, utilisation des gobelets en carton, touillette en bois) et paiement dématérialisé (sans contact/smartphone).

Une remise de 10 cts est d'ailleurs accordée à chaque utilisation du mug afin de favoriser les bonnes pratiques.

Les machines à café disposent d'écrans de communication permettant d'améliorer la visibilité de la Coop en dehors du ministère. Ces écrans sont également utilisés pour relayer les informations des associations des MEF et de notre Ministère.

ÉVOLUTION DU NOMBRE DES ACTIONNAIRES ÉVOLUTION DU CAPITAL DE LA SOCIÉTÉ

Les adhésions des coopérateurs sont une nouvelle fois en légère hausse pour 2022 : 448 contre 394 en 2021 (332 en 2020 et 588 en 2019).

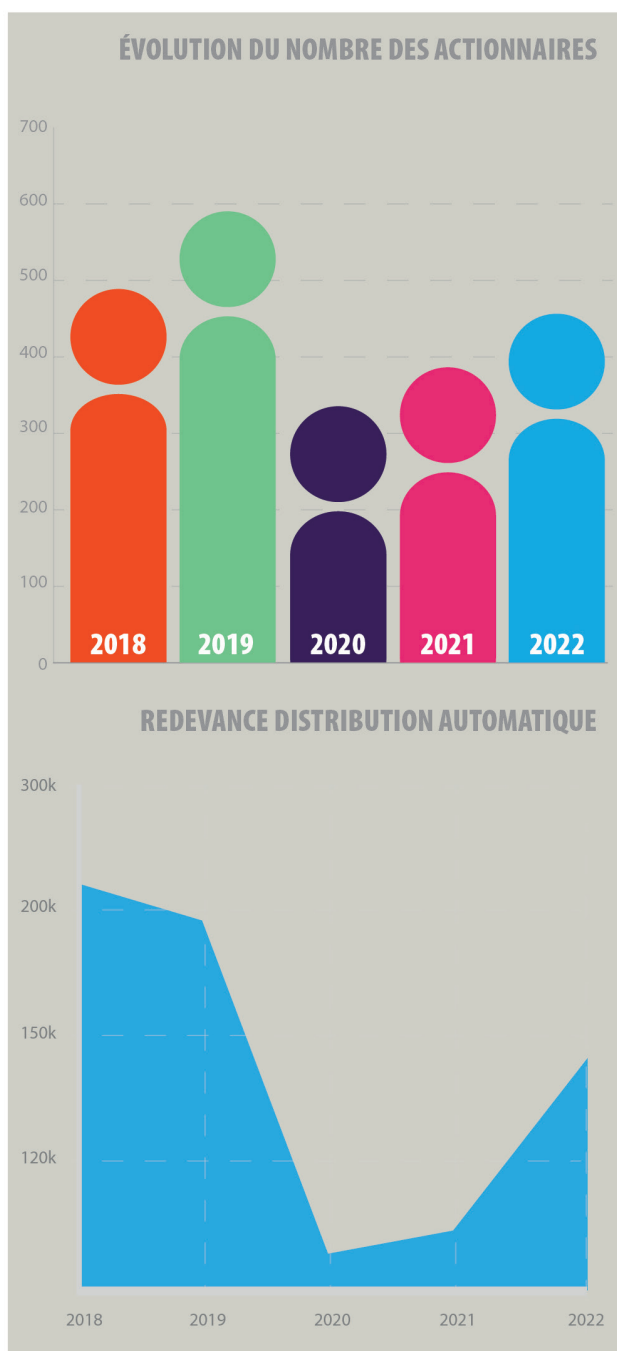
Le retour aux adhésions d'avant COVID sera très long, ce phénomène s'observe auprès de l'ensemble des autres associations.

Un livret d'accueil intégrant la demande de la carte d'actionnaire est disponible dans les magasins afin de faciliter l'acquisition de notre action. Il est également possible d'acheter l'action sur notre site internet.

La coopérative a participé à l'accueil des agents affectés au Secrétariat Général.

58 sociétaires ont demandé le remboursement de leur action contre 63 en 2021 (61 en 2020 et 69 en 2019).

Le nombre total d'actionnaires s'élève désormais à 35 356 pour un capital de 172 354 € au 31 décembre 2022 (168 477 en 2021).





Bilan social

EFFECTIFS

Au 31 décembre 2022, l'effectif de la société coopérative est composé de 23 salariés (11 femmes et 12 hommes) et 2 fonctionnaires des ministères économiques et financiers (MEF) en instance d'affectation placés en mission.

- 2 salariés sont titulaires d'un CDI.
- 1 salarié est en CDD.
- 20 salariés sont des fonctionnaires des MEF détachés sur contrat de droit privé, pour un plafond d'emploi de 22 agents (depuis le 1er janvier 2021), le taux d'emploi des personnes handicapées au sein de la coopérative s'établit à 2,17 %. Les deux emplois ont été pourvus en 2023.
- 2 fonctionnaires de catégorie C, en instance d'affectation sont placés en mission auprès du magasin Vauban depuis le 1er août 2020 et 1er septembre 2021, respectivement jusqu'au 11 juillet 2023 et 30 septembre 2023.

RECRUTEMENTS

Quatre fonctionnaires détachés sur contrat de droit privé ont été recrutés au titre de l'année 2022 pour occuper les fonctions suivantes :

- responsable magasin Vauban le 1er janvier 2022
- responsable de magasin suppléant rattaché à Vauban le 1er janvier 2022
- employé de libre-service à Vauban le 1er mai 2022
- responsable achat et approvisionnement au siège le 1er juin 2022

DÉPARTS DE LA SOCIÉTÉ

Deux fonctionnaires détachés sur contrat de droit privé assurant pour l'un les fonctions d'employé de libre-service, pour l'autre des fonctions de responsable des achats approvisionnement ont fait valoir leur droit à la retraite le 1er juillet 2022. Les remplacements sont intervenus pour l'un le 1er mai et l'autre le 1er juin 2022

Deux salariés fonctionnaires détachés sur contrat de droit privé assurant la fonction de responsable de magasin suppléant et responsable des achats approvisionnement ont été réintégrés dans leur service d'origine à l'issue d'une période d'essai non satisfaisante, respectivement le 1er juillet et 1er décembre 2022.

VIE DE LA SOCIÉTÉ

Arrêts de travail

Le nombre de jours d'arrêt de travail pour maladie, s'est élevé à 317 pour l'ensemble du personnel en 2022. Soit une baisse de 1,33 % par rapport à 2021.

Formation

Néant

Action sociale

Au cours de cette année la Coop a su encore faire preuve de solidarité à plusieurs niveaux :

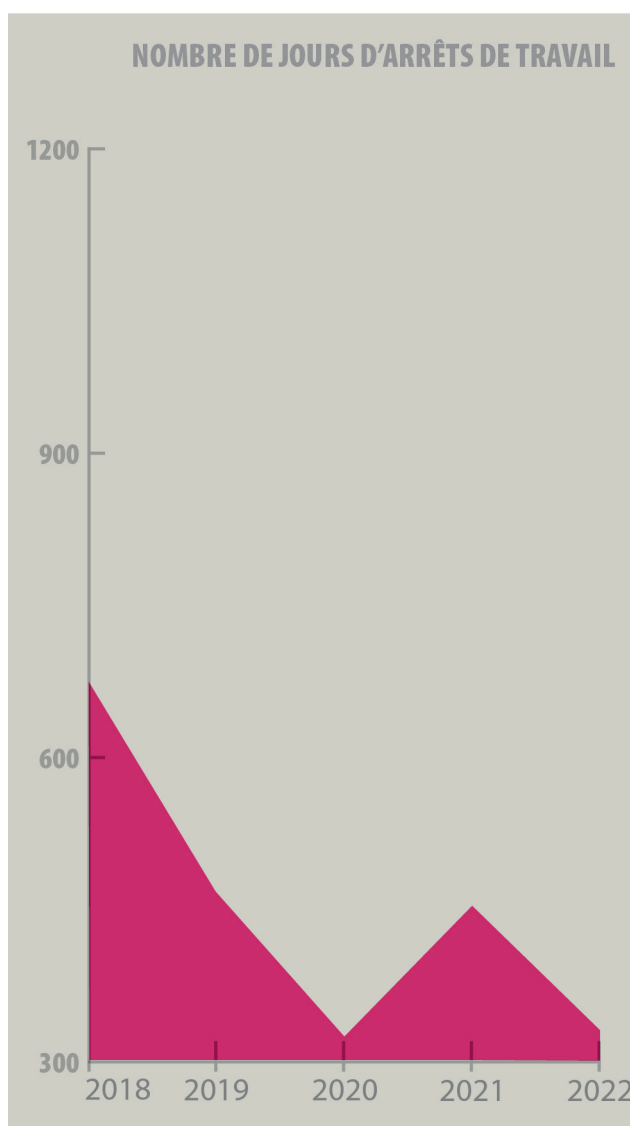
La Coop a mis en place :

- un stage obligatoire pour une étudiante en 2ème année de DUT-GEA, pour une durée de huit semaines.

La Coop a également participé à une collecte :

- de produits d'hygiène, organisé par le SG en faveur d'une association venant en aide aux femmes en situation de précarité ;

Enfin la Coop a invité à plusieurs reprises l'école d'horticulture de Montreuil ainsi qu'une association qui vient en aide aux orphelins Péruviens





Résultats comptables

RÉSULTAT D'EXPLOITATION

Produits d'exploitation

Vente de marchandises

Les ventes de marchandises s'élevèrent à 606 782 € en 2022 contre 536 374 € en 2021, soit une hausse de 13,1 %.

Bien que la demande par l'administration de produits sanitaires ait fortement chuté, la Coop s'est une nouvelle fois adaptée en proposant de nouvelles références en boissons répondant au critère du « zéro plastique » et en proposant des fontaines à eaux à la vente.

On constate également une reprise de la fréquentation de nos magasins et donc de nos ventes.

Prestation de services

Afin d'augmenter ses recettes, de nouvelles activités viennent s'ajouter aux activités traditionnelles :

A) Distribution automatique :

Le montant des commissions perçues sur la distribution automatique s'éleva à 148 690 €, hausse qui s'explique par une reprise du présentiel et l'installation de nouveaux distributeurs.

B) Expositions-ventes :

Outre la présence d'exposants dans nos magasins, s'ajoute la présence de commerçants en dehors de nos magasins.

Ces commissions s'élevèrent à 31 613 €.

C) Conciergerie :

Afin d'améliorer l'attractivité du ministère, de nombreux services sont proposés aux agents. Notre coopérative est un acteur majeur de la conciergerie de ce ministère bien que l'enjeu financier de cette activité est négligeable.

Les commissions de cette activité s'élevèrent à 18 303 € générées à 79 % par les activités de boulangerie.

Les autres services les plus utilisés sont les paniers de fruits et légumes et l'entretien des vélos.

D) Redevances publicitaire :

Cette recette s'éleva à 1 898 €

E) Distributeurs automatiques appartenant à la Coop :

Nouvelle activité depuis 2021, nos deux distributeurs de cafés Nespresso ont généré un chiffre d'affaires de 3 666 €.

F) Locations réalisées par la Coop

Depuis 2021, la Coop propose en location des fontaines à eaux aux services administratifs, s'y ajoute la location

d'un distributeur de sushis. Le chiffre d'affaires de ces locations s'éleva à 12 274 €.

L'addition de ces résultats forme le chiffre d'affaires global qui s'éleva à 823 226 € en 2022 contre 691 133 € en 2021, soit une hausse de 19,1 %.

Subvention d'exploitation

La subvention d'exploitation 2022 s'éleva à 1 610 000 € contre 1 630 000 € en 2021, soit une légère diminution de 1 %.

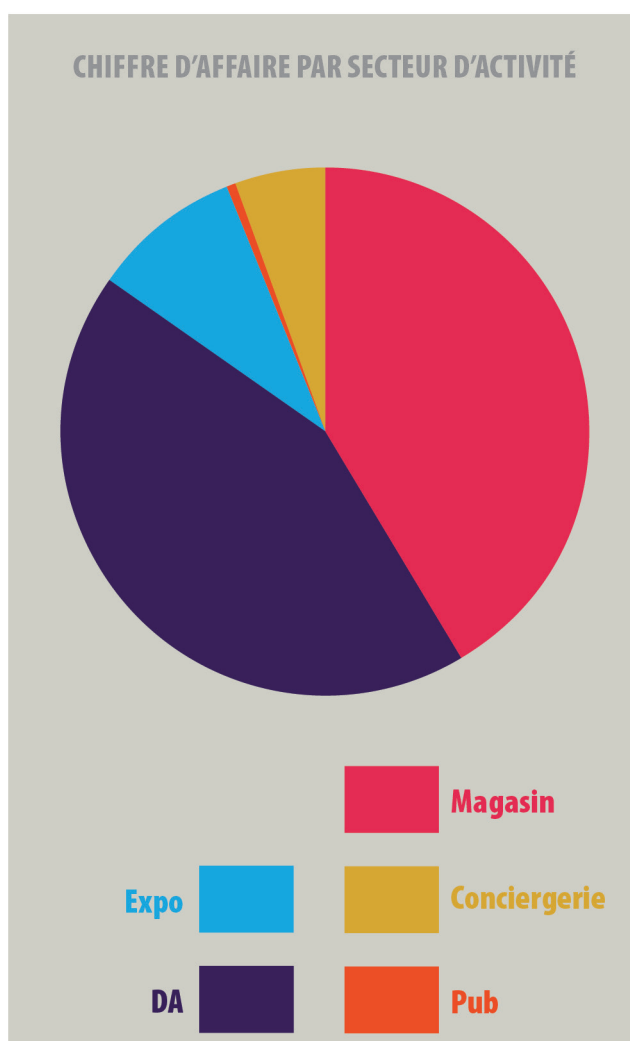
Cette subvention étant insuffisante pour couvrir la masse salariale des détachés dans un contexte où il n'y a plus de chômage technique, l'administration est redevable d'une somme de 140 200,93 €. Cette dernière fera l'objet d'une régularisation en octobre 2023.

Charges d'exploitation

Achats de marchandises

Les achats ont augmenté de 17 % passant de 397 069 € en 2021 à 463 778 € en 2022. Cette variation résulte de la reprise de la consommation mais également de l'augmentation des tarifs de nos fournisseurs.

CHIFFRE D'AFFAIRE PAR SECTEUR D'ACTIVITÉ



Autres charges d'exploitation

Ce poste passe de 122 241 € à 121 197 € et se compose principalement des dépenses pour :

- La location des véhicules pour 7 032 €, la diminution de ce poste s'explique par le paiement d'un apport lors de la souscription des deux contrats de location avec option d'achat en 2021.
- L'entretien et la réparation évalués à 20 745 € dont l'essentiel résulte de refacturation du Ministère.
- L'informatique pour 4 513 € qui concerne principalement le logiciel de gestion des caisses/stocks.
- L'assurance pour 8 633 € qui a diminué suite à un changement de courtier.
- Les honoraires des intervenants de la Coopérative pour 40 694 € (expert-comptable, CAC).
- Les frais bancaires pour 12 760 €.

Ces charges d'exploitation sont une nouvelle fois maîtrisées et ne connaissent pas d'augmentation alors que l'activité de la coopérative est plus importante.

Les impôts et taxes

Le solde de ce poste est en augmentation de 131,8 % passant de 41 969 € en 2021 à 97 310 €. Cette variation s'explique par le fait que l'année 2021 était minorée par l'annulation comptable d'une taxe sur les salaires 2018 non réclamée par l'administration fiscale et prescrite au 2ème semestre 2021. L'annulation comptable en 2021 est venue réduire le solde de ce compte pour un montant de 46 961 €.

La rémunération du personnel et charges sociales

La masse salariale globale de la Coop s'élève à 1 749 270 € contre 1 641 910 € en 2021.

Les salaires sont stables avec une légère augmentation de 0,33 %, son montant s'élève à 1 012 429 €.

Les cotisations patronales augmentent de 16,43 %, soit 107 360 € en valeur, qui s'explique essentiellement par l'augmentation des cotisations URSSAF de 93 529 €.

Plusieurs explications à cette forte hausse :

L'URSSAF recouvre depuis 2022 la formation continue et la taxe d'apprentissage.

A noter un oubli de déclaration de la participation employeur l'an dernier en faveur du syndicat des transports IDF (27 115 € non comptabilisée en 2021) et des cotisations URSSAF allégées par le chômage partiel l'an dernier.

L'amortissement des immobilisations augmente de 12,2 % compte tenu des investissements engagés dans le mobilier/rayonnage de la Coop Montrouge.

Cette charge passe de 21 112 € à 23 694 € en 2022.

Une provision pour dépréciation des stocks de 1 550 € (+2 %) est comptabilisée pour faire face à la perte potentielle sur des lingettes dont la date d'utilisation optimale est dépassée.

En considération de ces éléments, le résultat d'exploitation présente un solde positif de 149 943 € contre 59 488 € en 2021, soit une hausse de 152 €.

RÉSULTAT FINANCIER

Produits financiers : 834 €

Ils sont constitués par les intérêts générés par la résiliation des comptes à terme. Ces derniers sont en forte hausse (254 € en 2021) car les comptes à terme (CAT) sont principalement échus par période de 18 mois.

Charges financières : 0 €

Le résultat financier reste stable et s'établit à 834 € contre 254 € en 2021.

RÉSULTAT EXCEPTIONNEL

Produits exceptionnels : 2 693 €

Ils se composent d'erreurs de caisse en notre faveur comptabilisées tout au long de l'année à hauteur de 159,02 €.

S'y ajoute quelques régularisations concernant la gestion 2021 sur la distribution automatique pour 2 018,44 €, des opérations diverses pour 485,54 € et des actionnaires qui n'ont pas souhaité être remboursés de la valeur de leur action pour 30 €.

Charges exceptionnelles : 63 051 €

Elles se composent principalement par l'inscription d'une régularisation en faveur de l'URSSAF pour la période 2020/2021 pour un montant évalué à 54 245 €. Le solde étant composé d'écritures de régularisation, des écarts de caisse et quelques amendes de stationnement.

Le résultat exceptionnel s'établit à -60 357 € en 2022 contre 8 426 € en 2021.

Bénéfice réalisé par la société

La Coop Minéfi réalise un excédent avant impôt sur les sociétés de 90 419,73 € contre 68 169 € en 2021 et ce malgré un contexte économique encore difficile. Le montant de cet impôt sera de 19 223 €.

Affectation du résultat

Sur ce résultat bénéficiaire net de 71 196,73 €, nous vous proposons d'affecter 388,20 € à la réserve légale et le solde en report à nouveau.

Il est également proposé d'affecter le « report à nouveau » 2022 (bénéfice 2021 non affecté) en réserve facultative pour 54 360,90 €.

Dividendes

Afin de nous conformer aux dispositions de l'article 243 bis du Code Général des Impôts, nous vous rappelons qu'il n'a pas été distribué de dividendes au cours des trois derniers exercices.

Conventions visées à l'article L.225 – 38 du Code de Commerce

Nous vous précisons qu'aucune convention entrant dans le champ d'application de l'article L. 225-38 du Code du Commerce n'a été conclue au cours de l'exercice.

Administration et contrôle de la société

Le conseil d'administration de la Coop est constitué actuellement de 11 administrateurs.

A noter l'élection de Mme ISART Caroline qui a été élu présidente de la Coop Minefi suite au décès de M. DENECHÉAU par décision du Conseil d'administration du 4 avril 2022.

Quatre renouvellements au poste d'administrateur (Mme ISART, Mme JACQUET, M. PAULIN et Mme KANE) ainsi que le remplacement de Mme BADOUX par Mme GUERARD sont intervenus en 2022 lors de l'Assemblée Générale du 22 juin 2022.

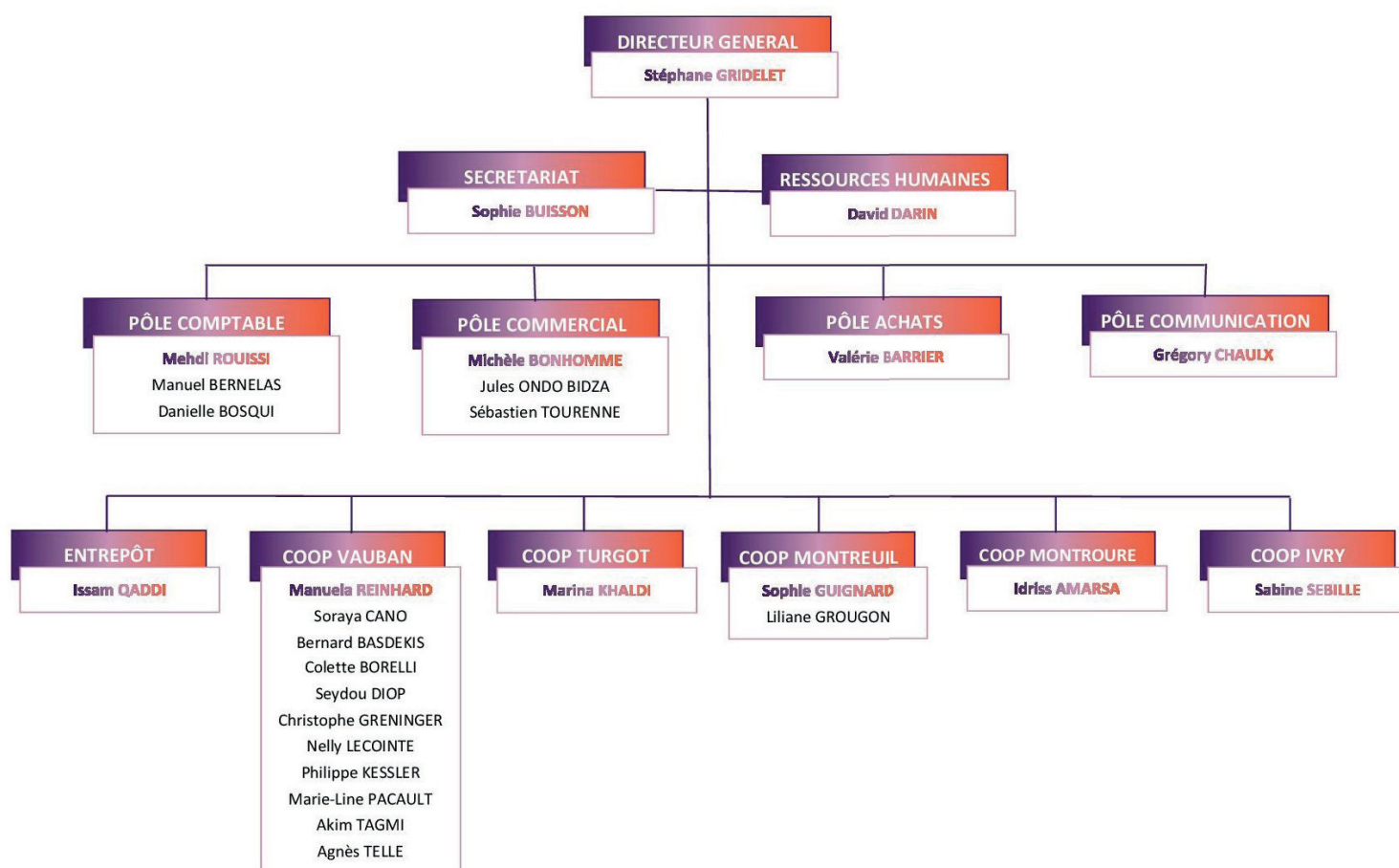
Tableau des résultats des cinq derniers exercices

Vous trouverez annexé au présent rapport, conformément à l'article R. 225-102 du Code du Commerce, le tableau faisant apparaître les résultats de la Société au cours de chacun des cinq derniers exercices avec les chiffres d'affaires hors taxe, conformément aux obligations règlementaires.

Rémunération du Président du Conseil d'administration

Le Président du Conseil d'administration n'a perçu aucune rémunération au cours de l'exercice 2022. Aucun des membres du Conseil d'administration n'exerce de mandat social dans d'autres sociétés.

ORGANIGRAMME FONCTIONNEL DE LA COOPERATIVE





Perspectives 2023

Compte tenu de l'inflation qui perdure en 2023, la baisse des dépenses de nos clients en magasin et auprès de nos exposants va certainement continuer.
Nous allons continuer à avoir des ruptures de stock tout au long de l'année liées à des difficultés d'approvisionnement et de forte augmentation de nos prix d'achat.

A noter un contrôle de l'URSSAF sur la période 2020 à 2022 qui peut générer un rappel de cotisations. Les comptes de cet exercice ont déjà pris en compte l'absence de paiement sur 2020/2021 de la cotisation employeur à Ile de France mobilité inscrites en charges exceptionnelles.

INVESTISSEMENTS

Il est prévu de changer une partie des luminaires de la Coop Montrouge.

Nous souhaitons également faire un meuble sur mesure pour la réserve de la Coop Ivry et Turgot afin d'augmenter leurs capacités de stockage.

Un troisième véhicule viendra compléter notre flotte, il sera électrique bien évidemment.

Quelques travaux de peinture et d'aménagement seront réalisés à la Coop Vauban.

Un troisième distributeur automatique Nespresso doit également être commandé pour le magasin de Turgot afin de remplacer celui en place.

Enfin, il est prévu d'installer un deuxième totem vidéo tactile afin d'améliorer son attractivité en affichant les exposants du jour et les animations commerciales.

ACTIVITÉ COMMERCIALE

Exposants : la Coop va continuer de recruter de nouveaux exposants afin de remplacer ceux qui ont cessé leur activité ;

Conciergerie : Certains de nos prestataires ont arrêté leurs activités. Des discussions sont en cours pour les remplacer et offrir de nouveaux services comme une manucure, un barbier, une esthéticienne...

Distribution automatique : Nous allons continuer de prospecter les services administratifs afin de pouvoir implanter de nouveaux distributeurs.

Le marché public de la location des fontaines à eaux du Ministère se termine en 2023, la coopérative participera à l'appel d'offre grâce à notre partenariat avec une entreprise spécialisée dans la gestion des fontaines en réseau.

Magasins : Compte tenu de l'application du zéro plastique dans les services administratifs, la Coopérative va continuer d'étoffer son offre d'eau conditionnée en tetra pack et en bouteille en verre. Cette offre sera

proposée également à des services qui n'étaient pas clients afin d'augmenter nos parts de marché.

Les rayons « sport et éco responsables » seront étendus à d'autres coop après l'essai positif rencontré à la Coop Vauban.





Tableau des résultats de la société au cours des 5 derniers exercices

(Code de Commerce Art. R 225-102)

	31/12/2018	31/12/2019	31/12/2020	31/12/2021	31/12/2022
CAPITAL EN FIN D'EXERCICE					
Capital social	157 204	162 401	165 125	168 477	172 354
Nbre des actions ordinaires existantes					
Nbre des actions à dividendes prioritaires existantes					
Nbre maximal d'actions futures à créer					
- par conversion d'obligations					
- par exercice de droit de souscription					
OPERATIONS ET RESULTATS					
Chiffre d'affaires hors taxes	961 104	834 313	793 540	691 133	823 226
Résultat avant impôts, participation des salariés et dotations aux amortissements et provisions	26 650	50 104	117 757	90 864	114 864
Impôts sur les bénéfices		4 597	19 874	13 808	19 223
Participation des salariés au titre de l'exercice					
Résultat après impôts, participation des salariés et dotations aux amortissements et provisions	12 531	24 292	77 398	54 361	71 197
Résultat distribué					
RESULTAT PAR ACTION					
Résultat après impôts, participation des salariés mais avant dotations aux amortissements et provisions					
Résultat après impôts, participation des salariés et dotations aux amortissements et provisions					
Dividende distribué à chaque action					
PERSONNEL					
Effectif moyen des salariés employés pendant l'exercice	28	22	24	23	23
Montant de la masse salariale de l'exercice	912 557	1 062 806	1 031 106	1 009 054	1 012 429
Montant des sommes versées au titre des avantages sociaux de l'exercice	599 649	684 958	611 097	632 856	736 841